

Le ministère de la **Culture**
et de la **Communication**
vous invite aux



**JOURNÉES
EUROPÉENNES
DU PATRIMOINE**

CARTE POSTALE
Correspondance
Adresse
**LE VOYAGE
DU PATRIMOINE**
17-18 SEPTEMBRE 2011



www.culture.fr
informations : 0820 20 81 82 (0,09 € la minute)



SOMMAIRE

Les Journées Européennes du Patrimoine	page 2
Un attrait pour l'ailleurs et la diversité	page 3
Des OPM au Musée des Confluences	page 4
Le Parcours	page 5
Les collections	page 5
Océanie	page 6
Afrique	page 8
Amériques	page 9
Asie	page 10
Égypte	page 11
Médiation	page 13
Informations pratiques	page 13
Légendes	page 14

Relation avec la presse

Musée des Confluences

Karine SERAFIN

Service communication

28, Boulevard des Belges – 69 006 Lyon

Tél. 04 72 69 05 00

Fax. 04 78 94 62 25

karine.serafin@rhone.fr

www.museedesconfluences.fr/presse



Les objets que vous allez découvrir dans leur diversité font partie des riches collections du Musée des Confluences et des Œuvres Pontificales Missionnaires. Certains objets sont millénaires, découverts en Égypte lors de fouilles archéologiques. D'autres proviennent du bout du monde, acheminés par les missionnaires de l'Œuvre de la Propagation de la Foi.

Ces pièces de collections illustrent le dialogue entre les cultures, les liens qui unissent les hommes et les sociétés, à travers la pluralité des unes et la diversité des autres.

Les journées Européennes du Patrimoine

Créées en 1984, les Journées du patrimoine, devenues Journées européennes du patrimoine à partir de 1991, sont organisées par le ministère de la Culture et de la Communication et se déroulent le troisième week-end de septembre. En France, chaque année, pendant deux jours, les Journées européennes du patrimoine proposent au public une multitude de visites et d'animations dans les monuments publics ou privés, pour découvrir la variété des époques, des styles et des usages. La grande majorité des monuments nationaux sont en accès libre et de très nombreux tarifs préférentiels sont pratiqués pour rendre le patrimoine encore plus accessible à tous.

Associant initiatives publiques et privées, les Journées européennes du patrimoine offrent l'occasion de faire connaître l'action des pouvoirs publics et de présenter le travail de ceux qui agissent au service de la connaissance, de la sauvegarde et de la mise en valeur du patrimoine. Les directions régionales des Affaires culturelles sont les opérateurs de ces Journées sur l'ensemble du territoire : elles récoltent l'information auprès des partenaires privés et publics de leur région, elles préparent et diffusent le programme des manifestations.

La direction de l'Architecture et du Patrimoine assure quant à elle la conduite de l'opération au plan national. Le ministère de la Culture et de la Communication met en ligne depuis 1998 le programme complet de la manifestation sur un site événementiel créé à cette occasion. Les Journées européennes du patrimoine reçoivent le soutien de nombreux partenaires.

Les Journées européennes du patrimoine 2011 invitent le public à un voyage dans le temps et l'espace. Le 17 et le 18 septembre, elles mettront en valeur sa relation complice au voyage, dont il tire toute sa vitalité et sa diversité.

Bien avant qu'Internet renouvelle notre accès aux trésors du monde entier, la rencontre avec le patrimoine a toujours été l'occasion d'appréhender la culture esthétique des pays proches, notamment sur le continent européen. Le patrimoine, quelle qu'en soit la forme, est le reflet des échanges noués entre les artistes, des influences des savoir-faire voisins, de la circulation des idées à travers les frontières.



Un attrait pour l'ailleurs et la diversité

Palettes à fard, sarcophages d'animaux, amulettes, masque funéraire nous transportent en Égypte, lors des collectes scientifiques du début du XX^e siècle.

Broderie en crin d'orignal et piquant de porc-épic, patu patu, céramique chinoise, masque Yoruba nous font entrevoir les Amériques, l'Océanie, l'Asie ou encore l'Afrique, à travers les collections des Œuvres Pontificales Missionnaires (OPM), mises en dépôt au musée.

Dans le cadre des Journées Européennes du Patrimoine, le Musée des Confluences présente ces deux collections singulières. L'originalité de celles-ci réside dans leur mode de constitution, reflet d'un intérêt au cours du XIX^e et XX^e siècles pour l'homme dans sa diversité et dans son environnement.

Une occasion unique de voir ces objets avant l'ouverture du musée, et de mieux connaître notre travail scientifique autour de la documentation et des publications liées à ces collections



Des OPM au Musée des Confluences

Le renouveau de l'idée missionnaire au début du 19e siècle conduit à la fondation de l'Œuvre de la Propagation de la Foi en 1822 à Lyon.

Tout au long du 19e et du 20e siècle, cette œuvre catholique subvient aux besoins croissants des congrégations qui envoient des missionnaires dans le monde entier pour évangéliser les populations.

Pour mobiliser les fidèles, l'œuvre décide de transmettre les nouvelles reçues des missions lointaines, en diffusant aux adhérents sa revue des Annales, puis le bulletin Les Missions Catholiques. Si leur lecture a été à l'origine de bien des vocations missionnaires, elle est aussi, pour beaucoup, la seule source de connaissance des cultures étrangères.

En reconnaissance de l'Œuvre de la Propagation de la Foi, certains missionnaires envoient ou ramènent à Lyon des objets collectés auprès des populations lointaines. La plupart sont des objets liés à la vie quotidienne, politique et spirituelle.

En 1888, un « musée » est consacré à cette collection ethnographique riche de plus de 1000 pièces. Les objets sont exposés aux publics pour témoigner de l'action des missionnaires. Présentés hors de leur contexte, ils permettent de démontrer le paganisme des peuples dits « primitifs », mais aussi leur marche vers un nouvel état de civilisation chrétienne.

Le musée ferme en 1961. Une grande partie des collections est ensuite déposée en 1979 au Muséum de Lyon. En 2014, le public retrouvera ces œuvres au Musée des Confluences.

L'égyptologie du Musée des Confluences

Les collections d'égyptologie du musée se sont développées au début du 20e siècle grâce à quatre personnalités.

Des naturalistes de formation : Louis Lortet, Ernest Chantre et Claude Gaillard, dont l'intérêt est principalement porté sur des objets en lien avec le monde animal et sa diversité. Des momies animales et des objets aux formes et motifs animaliers sont rapportés, mais aussi des momies et des représentations humaines liées au rituel funéraire.

Émile Guimet, fondateur du musée des Religions, constitue également un important fond d'objets égyptiens.

Le Professeur Jean-Claude Goyon, égyptologue à l'Université Lyon II, explique l'importance des objets funéraires :

« Dans les vitrines du nouveau Musée des Confluences, ils [ces objets] demeureront ainsi l'illustration tangible du paradoxe de la vieille Égypte qui veut que, abstraction faite des textes préservés, l'unique voie d'accès à la connaissance de la vie de ses habitants soit la compréhension de leurs restes mortuaires et de la mémoire des rituels créés pour leur décès et qui furent célébrés des millénaires durant. »



Le Parcours :

Les collections seront visibles dans le grand salon de l'Hôtel du Département du Rhône.

Les collections des Œuvres Pontificales Missionnaires

Une longue travée présente par aire géographique, les collections missionnaires.

Océanie
Afrique
Amériques
Asie

Les collections Égypte du Musée des Confluences

Elles seront exposées sur trois grands plateaux selon les ensembles suivants :

Les Animaux
Le Funéraire
Le Prédynastique

Les publications du Musée des Confluences

Deux livrets numériques, s'inspirant du travail de publication, mettent en avant la richesse des collections présentées et développent la façon dont elles ont été collectées.

Des photos d'archives et des photos d'objets accompagnés de textes sont ainsi consultables sur de grands écrans tactiles.

A découvrir :

- le livret numérique *Objets des terres lointaines, les collections du Musée des Confluences*. - 12 pages.
- le livret numérique *L'Égypte au Musée des Confluences : de la palette à fard au sarcophage*. - 12 pages.

Les collections... pêle-mêle

Divinité à tête de bœuf
Jeu d'échec de Mandchourie
Statuette de femme tenant des raquettes.
Homme souriant sculptant un masque nô d'Hanya
Chapeau
Pierre votive
Modèle réduit d'une jonque de mer de type Gai bao
Aspersoir (gulabpash ou gulabdani)
Bouddha assis
Instrument de musique Suona

Résille de perles et ses amulettes
Moule osirien
Oushebti d'Amenhotep
Plastron de momie d'adolescent
Palette à fard
Vases en pierre
Statue Homme Barbu
Amulette de truie, d'oie ou de canard, de grenouille, d'hérisson, de lièvre
Sarcophage de musaraigne, d'anguille...
Statue d'hérisson enroulé
Statuette d'oxyrhynque

Statuette d'Apis
Cônes funéraires

Plateau en écorce de bouleau
Raquette à neige
Sac de chaman brodé de perles
Sac à main au décor amérindien
Pointes de harpon
Canot (modèle réduit)

Hameçons en écaille de tortue
Manteaux maoris en fibre végétale
Casse-tête kanak
Massues des Fidji
Massue patu patu
Pirogue à double balancier (maquette)

Couteau de jet
Appui-tête
Hochet à percuteurs externes
Jeu de *Wari* et ses billes
Statuette *nkisi*
Statuette *Ikenga*
Masque *Yoruba*
Coupe divinatoire

>> Les objets présentés sur les pages suivantes sont légendés page 14.

OCEANIE

La collection océanienne compte 188 objets. Certaines pièces collectées dès 1833, attestent de l'ancienneté de la collection. Les provenances géographiques très diverses, sont représentatives de la variété des matières premières et de techniques de fabrication qui diffèrent selon les îles. Ainsi cette collection donne un large aperçu des cultures matérielles océaniques du XIX^e siècle.

Manteau de pluie (1)

Les Maoris portaient des manteaux en fibres de *Phormium tenax*, ainsi que des ceintures et des sacs. Cette plante est naturellement très répandue en Nouvelle-Zélande. Elle est plus communément appelée « lin de Nouvelle-Zélande » en raison de l'utilisation de sa fibre pour la fabrication textile.



Univers marin : Dans un espace où la mer omniprésente est à la fois source de nourriture et d'échanges, les objets liés à la pêche et à la navigation sont nombreux: hameçons, maquette de bateaux. Ainsi pour la fabrication du matériel de pêche, toutes les matières premières sont utilisées: l'écaille de tortue, la bourre de coco, les différentes essences de bois.



Hameçons (2 & 3)



Pirogue à double balancier (4)

Massues et casse tête

Les massues, casse-tête, lances, sagaies, les frondes et leurs balles sont présentes en grand nombre dans la collection comme dans de nombreuses autres collections constituées au cours du XIX^e siècle. Elles participent activement au développement de la représentation des populations extra-européennes dans l'imaginaire européen, au même titre que la littérature. Mais surtout elles présentent la grande diversité dans le traitement des formes et des matières premières. Par exemple, certaines massues sont dites "bec d'oiseau" en raison de la ressemblance de leur tête avec un bec d'oiseau.



Casse tête (5)

Massue

Cette arme courte aux lames spatulées, est connue sous le terme de *patu*. C'est une appellation générique recouvrant toutes les armes courtes en forme de spatules. Le jade ou la néphrite étaient la propriété exclusive des chefs ou de la noblesse. La perforation aménagée dans le manche était destinée à une boucle reliée au poignet.



Massue (6)

AFRIQUE

La collection africaine se compose de 146 pièces, essentiellement d'objets de culte, de la vie quotidienne et quelques armes, boucliers et instruments de musique.

Autel Ibo (7)

Ce type de petit autel sculpté est acquis par des hommes ayant atteint un rang social important. Il garantirait le succès des actions d'entreprises.



Coupe divinatoire (8)

Coupe supportée par deux personnages féminins, qui sert à l'activité de culte. Ce type de sculpture est prisé par les missionnaires en raison de leur caractère secret

Canotier Nago (9)

Dès la fin du XIX^e siècle, apparaissent en Afrique occidentale et centrale, artisans dont la production est destinée aux touristes et aux coloniaux. C créations destinées à satisfaire le goût des Européens.



AMERIQUES

Les quelques 237 pièces américaines du fond des Oeuvres Pontificales Missionnaires de Lyon nous donne à découvrir les populations de l'extrême nord à l'extrême sud de ce continent. Les Oblats de Marie Immaculés, les Rédemptoristes ou encore les Salésiens sont les principales congrégations liées à cette collection.

Plateau en écorce de bouleau (et détail) (10)

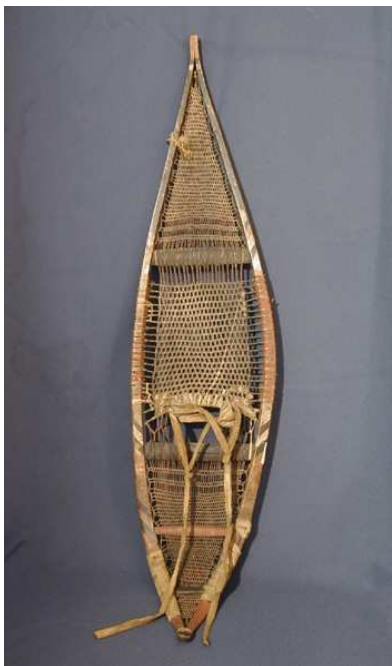
Parmi les motifs du décor de ce plateau, on trouve celui de la fraise qui est liée au registre spirituel de plusieurs nations indiennes.



Objets pour le déplacement

Modèle réduit de canot avec pagaies

Le canot était un élément essentiel dans le déplacement des Amérindiens. Il servait d'ailleurs aussi bien aux déplacements que pour rapporter le gibier des territoires de chasse. Habituellement, dans la mesure du possible, le canot était fabriqué dans une seule feuille épaisse de bouleau, si plusieurs pièces étaient utilisées, elles devaient être cousues entre elles par des lanières de racines d'épinette. Ainsi, certains canots très petits dans le nord-ouest, étaient constitués d'un assemblage de 10 à 12 morceaux d'écorce mince. La fabrication des canots était généralement attribuée aux hommes.



Raquette à neige (12)



Canot (modèle réduit) (11)

ASIE

On dénombre pour l'Asie plus de 500 objets ou lot d'objets envoyés par une soixantaine de missionnaires. Se répartissant sur l'ensemble du territoire asiatique - Chine, Japon, Inde, Asie du sud-est - ils sont présents de 1830 à 1900. Le nombre de pièces envoyées par chacun d'entre eux est extrêmement variable.

Moulin à prière (13)

Objet emblématique du bouddhisme tibétain, utilisé par les religieux et les laïcs. Sa rotation équivaut à la récitation des mantras (formule concise ou sons servant à la méditation).



Jeu d'échec (14)

« En Chine comme en Europe le jeu d'échecs est considéré comme la noble distraction des gens sérieux. On dit même que les chinois ont imaginé les premiers l'échiquier et ses batailles. » (notice d'origine du catalogue des Œuvres pontificales missionnaires)

Pierre votive (15)



Pierre portant l'inscription tibétaine, *Om Mani Padme Hum*, mantra composant la formule de prière bouddhique la plus répandue et la plus populaire de toutes.

EGYPTE

Le funéraire

Pendant plus de 3000 ans, l'Égypte antique a mis en œuvre pour des millions de défunts des procédures funéraires matérielles qui ont évolué au fil du temps. L'unique voie d'accès à la connaissance de ses rites est l'étude des restes mortuaires et du mobilier les accompagnant.

Résille de perles (16)

> Réseau de perles tubulaires qui recouvrait le linceul. Il pouvait être recouvert par des motifs funéraires comme les quatre fils d'Horus, le scarabée ailé.

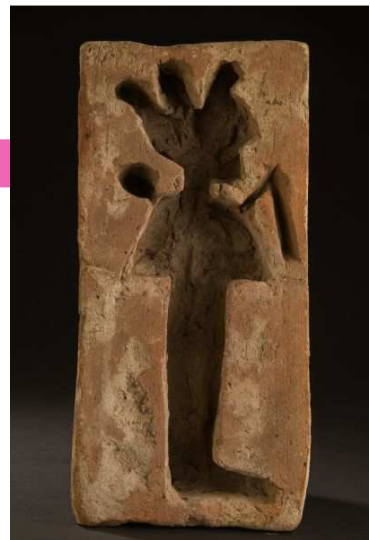


< Objet que l'on plaçait sur le haut du corps et représentant le visage et le buste du défunt.

Plastron d'adolescent (17)

Moule osirien (18)

> Les membres d'Osiris ayant été dispersés sur tout le territoire, un culte des reliques s'est instauré. Des figurines composées de terre, de sable et de graines, étaient façonnées puis mises à germer dans une « cuve jardin » appelée aussi moule osirien.



Le prédynastique

La collection prédynastique est principalement formée à partir des fouilles menées en Haute Égypte à la fin du XIX^e et au début du XX^e siècle par Louis Lortet, Claude Gaillard et Ernest Chantre. Cette collection comprend environ 500 objets dont les statues d'hommes barbus sont les objets phare.

Les statues d'hommes barbus sont des objets remarquables de part leur dimension et le matériau dans lequel ils sont fabriqués. Pour ce type d'objet, on ne connaît que des figurines de petites tailles et généralement taillées dans de l'os ou de l'ivoire.

Homme barbu (19)



Les animaux

L'observation attentive de leur milieu naturel a conduit les Égyptiens de l'antiquité à reconnaître dans certains phénomènes naturels l'expression d'une activité divine. L'un des réceptacles privilégiés pour cette expression est l'animal.



Certains petits mammifères étaient parfois représentés sous forme de petits objets. Le hérisson était considéré comme un animal très utile car il attaquait les serpents

Statue d'hérisson enroulé (21)

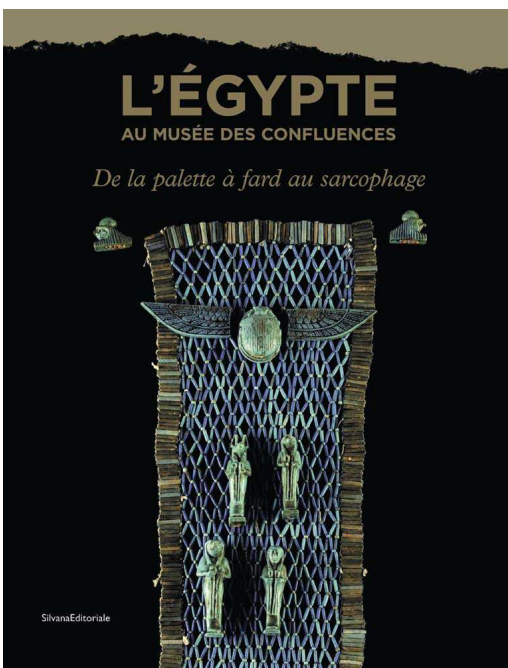


Sarcophage d'anguille (20)



Amulette de grenouille (22)

La publication



Ce livre propose de vous plonger dans l'univers de l'Égypte antique. La période prédynastique vous sera ainsi révélée au travers d'objets remarquables, parfois énigmatiques comme les statues d'Hommes barbus, et vous pourrez vous familiariser avec les rites funéraires qui accompagnaient alors l'Égyptien dans l'au-delà. Les étonnantes momies animales, du crocodile au faucon, de l'antilope au félin, et les objets qui accompagnaient le défunt dans sa tombe permettent aujourd'hui de comprendre quelles étaient les croyances de ces femmes et de ces hommes.

© 2010 - Musée des Confluences, Lyon

© 2010 - 2010 Silvana Editoriale Spa Cinisello Balsamo, Milano.

ISBN : 97888-3661775-3

Ouvrage de 128 pages - reproductions photographiques en couleur et cartes.

24 cm x 31 cm - Prix : 32 euros

MEDIATION

Échanges dans l'exposition

Tout au long du parcours et face aux oeuvres majeures des deux collections, les visiteurs ont l'occasion d'échanger avec des médiateurs culturels.

*En continu, de 10h à 18h,
Les deux jours*

Programmation culturelle

Rencontres avec des professionnels du musée et des scientifiques ayant collaboré à une meilleure connaissance de ces objets

*À 14h30 et 16h30,
Les deux jours*

Visites «patrimoine architectural»

Découverte de l'architecture et de l'histoire de l'Hôtel du Département.

*10h, 14h et 16h
Les deux jours*

INFORMATIONS PRATIQUES

*Des collections singulières
Des fouilles en Égypte aux collectes missionnaires sur tous les continents
se déroule à*

L'Hôtel du Département
29-31 cours de la Liberté
69003 Lyon

Le 17 & 18 septembre 2011

Accès libre et gratuit de 10h à 18h.

Renseignements : Musée des Confluences
04 72 69 05 00
www.museedesconfluences.fr

LÉGENDES

Océanie

1 Manteau de pluie

Nouvelle Zélande,
Fibre végétale phormium tenax
240 cm x 165 cm
Inv. D979-3-1146
Collection Musée des Confluences

2 Hameçon

Océanie, Polynésie, Îles de la Société
XIX^e siècle
Nacre, fibre végétale
L. 11 cm
Inv. D979-3-1126
Collection Œuvres Pontificales Missionnaires

3 Hameçon

Îles Pomotou, Polynésie française
XIX^e siècle
Coquillage, fibre végétale
D979-3-1158
Collection Œuvres Pontificales Missionnaires

Afrique

7 Autel Ibo

Nigéria, Afrique,
XIX^e siècle
Bois,
H. 17 cm, l. 24 cm
Inv. 60004017
Collection Œuvres Pontificales Missionnaires

8 Coupe divinatoire

Porto Nuovo, Afrique
XIX^e siècle
Bois polychrome

Amériques

10 Plateau en écorce de bouleau

Canada / Québec
1979
Écorce de bouleau. Racine et résine de
conifère. Fil de coton. Peinture et clous
H. 13 cm, l. 15,9 cm, L. 56 cm
D979-3-548
Collection Œuvres Pontificales Missionnaires

11 Modèle réduit de canot avec pagaies

Grands lacs, Amérique du Nord,
1^{ère} moitié XIX^e siècle,
Écorce de bouleau. Poils d'original. Fil de
coton. Piquant de porc-épic pigments naturels

4 Pirogue à double balancier

Île des Pins, Nouvelle Calédonie,
XIX^e siècle
Bois, feuille de pandanus, fibre végétale
H. 65 cm ; L. 69 cm ; l. 50 cm
Inv. D979-3-1133, maquette
Collection Œuvres Pontificales Missionnaires

5 Casse tête

Nouvelle-Calédonie,
XIX^e
Bois, fibre végétale, poils de roussette
H. 82 cm, Diam. 16 cm, Pds 1,634 kg
Inv. D979-3-1512
Collection Œuvres Pontificales Missionnaires

6 Massue, *patu onewa*

XIX^e
Nouvelle-Zélande,
Pierre
H. 82 cm ; l. 11 cm ;
Inv. D979-3-1132
Collection Œuvres Pontificales Missionnaires

H. 24 cm ; l. 17 cm

Inv. 60003948
Collection Œuvres Pontificales Missionnaires

9 Canotier Nago

Bénin, Afrique,
XIX^e siècle
Bois polychrome
H. 33,8 cm ;
Inv. 60003950
Collection Œuvres Pontificales Missionnaires

H. 1 cm, L. 21.8 cm, P. 19.3 cm, D979-3-38
Collection Œuvres Pontificales Missionnaires

12 Raquette à neige

Canada
1979
Matériau d'origine végétale: pigments. Cuir
d'original. Babiche. Laine rouge.
H. 20 cm, L. 106 cm, P. 26 cm, Pds 0.80 kg
D979-3-1739
Collection Œuvres Pontificales Missionnaires

Asie

13 Moulin à prières

Tibet
XX^e siècle
Bois tissus, cuivre jaune, fer
H. 33 cm, Diam. 7,6 cm,
D979-3-918
Collection Œuvres Pontificales Missionnaires

14 Jeu d'échec

Mandchourie, Asie
Bois,
Inv 60007893
Collection Œuvres Pontificales Missionnaires

15 Pierre votive

Tibet
XIX^e siècle
Pierre sculptée recouverte de pigments
rouges,
H. : 16 cm, l. : 25 cm, P. : 3,5 cm, Pds:
1,448 kg
D979-3-1304
Collection Œuvres Pontificales Missionnaires

Égypte

16 Résille de perles de verre

Haute Égypte / Thèbes
1904
Pâte de verre, perles
H. : 52 cm, l. : 17 cm, cm, Pds: 0,230 kg
90000222
Collection Musée des Conférences

17 Plastron de momie d'adolescent

Moyenne Égypte / Antinoé
Période romaine (30 av JC - 337 ap JC)
Stuc peint
H. : 22 cm, L. : 21.3 cm, cm, Pds: 2,554 kg
Inv 90000037
Collection Musée des Confluences

18 Moule à forme osirienne

Égypte,
Époque prédynastique, Nagada (- 3800 à -
3100)
Terre cuite et toute céramique
L.: 23 cm; l.: 10,5 cm; H. 7cm
Inv. 90001322
Collection Musée des Conférences

19 Statue d'homme barbu

Gebelein, Égypte,
Nagada III (3300 - 3100 avant J. C.)
Brèche à veines roses,
H: 50 cm; L: 13,5 cm; Prof: 12,7 cm
Inv. 90000171
Musée des Confluences

20 Sarcophage d'anguille

Égypte,
Epoque gréco-romaine (-337 à - 332)
Bronze,
H. 6 cm ; L. 13 cm ; l. 4,5 cm
Inv. 90000533
Musée des Confluences

21 Statue d'Hérisson enroulé

Louxor, Égypte,
Basse époque (- 664 à -332)
Terre cuite,
H. 8,2 cm
Inv. 90000663
Musée des Confluences

21 Amulette de grenouille

Louxor, Égypte,
Période romaine (30 av JC - 337 ap JC)
Terre cuite,
Inv. 90000749
Musée des Confluences